

ESTUDIO DE LA REALIDAD SOCIOECONÓMICA

Ayuntamiento de Molina de Segura

En el marco de la EDUSI Molina 2020
Avanza Contigo

Resumen, sep 2022



AYUNTAMIENTO DE
MOLINA DE SEGURA



Unión Europea

Fondo Europeo
de Desarrollo Regional
"Una manera de hacer Europa"

¿Qué es el Estudio de la Realidad Socioeconómica del Ayuntamiento de Molina de Segura?

Se trata de un documento elaborado siguiendo unas pautas y atendiendo a diferentes fases, cuyo resultado es una serie de propuestas de mejora en los ámbitos más sociales y formativos de la ciudad de Molina de Segura.

Para realizarlo, se ha elaborado un diagnóstico de situación de estas materias (vivienda, formación, servicios sociales, participación, etc.) y también se ha realizado un proceso de participación con agentes que se han beneficiado o participado en estos servicios, para que propongan aspectos a mejorar según su experiencia.

Marco funcional del Estudio

Para este Estudio, se ha tomado en consideración tanto el marco y los parámetros de **la Agenda Urbana Española**, como los criterios de trabajo recogidos en la **Agenda 2030 de las Naciones Unidas sobre el Desarrollo Sostenible**. El objetivo final de la elaboración de este diagnóstico de situación es identificar cuáles son los recursos y los elementos que potencian o dificultan el desarrollo socioeconómico del municipio, tal como se propone desde ambas Agendas.

La implementación de metodologías como la Agenda Urbana Española demanda un compromiso especial por parte de los Ayuntamientos. En este caso, el Ayuntamiento de Molina de Segura cuenta con experiencia en este tipo de Estrategias plurianuales de ciudad, como es la **“EDUSI MOLINA 2020 AVANZA CONTIGO”** (Estrategia de Desarrollo Urbano Sostenible e Integrado), con un presupuesto de 12.500.000 € (cofinanciado por el FEDER (Fondo Europeo de Desarrollo Regional) en un 80%. **La realización de este Estudio se enmarca dentro de la EDUSI, en el objetivo temático más social, el OT9 de inclusión social y lucha contra la pobreza.**

Metodología.

La elaboración de un Estudio de estas características requiere una serie de procedimientos que se han de cumplir para un correcto desarrollo del mismo.

La primera fase realizada ha consistido en la elaboración de un diagnóstico de situación. Para ello se ha incidido en dos aspectos:

- Por un lado, en la recopilación de información de cada una de las dimensiones estudiadas, tanto cuantitativa como cualitativa.
- Por otro lado, se ha iniciado la implementación del proceso de participación en el municipio de Molina de Segura.

Para la recopilación de datos cuantitativos se ha recurrido a fuentes oficiales de datos y, en la medida de lo posible, que estos se encontraran desagregados a escala municipal.

En cuanto a la información cualitativa, se han incorporado estrategias, planes y otros documentos de los que ya disponía el Ayuntamiento de Molina de Segura, así como otros de carácter supramunicipal, que afectarán al desarrollo de la ciudad.

A su vez es relevante señalar aquellos aspectos sobre los que se ha incidido para llevar a cabo el proceso de participación. Se han llevado a cabo entrevistas con personal técnico y político del Ayuntamiento, agentes clave de los ámbitos económico y sociales y se han preparado 12 grupos de trabajo con personas que han tenido relación con los servicios municipales: formación, vivienda, servicios sociales, etc.

Además, en la línea de la Estrategia DUSI, se ha tomado en especial atención la situación de los barrios más desfavorecidos. Por ello, también se han realizado participación con las personas representantes de las asociaciones vecinales de los barrios de San Roque, La Ermita y Fátima.

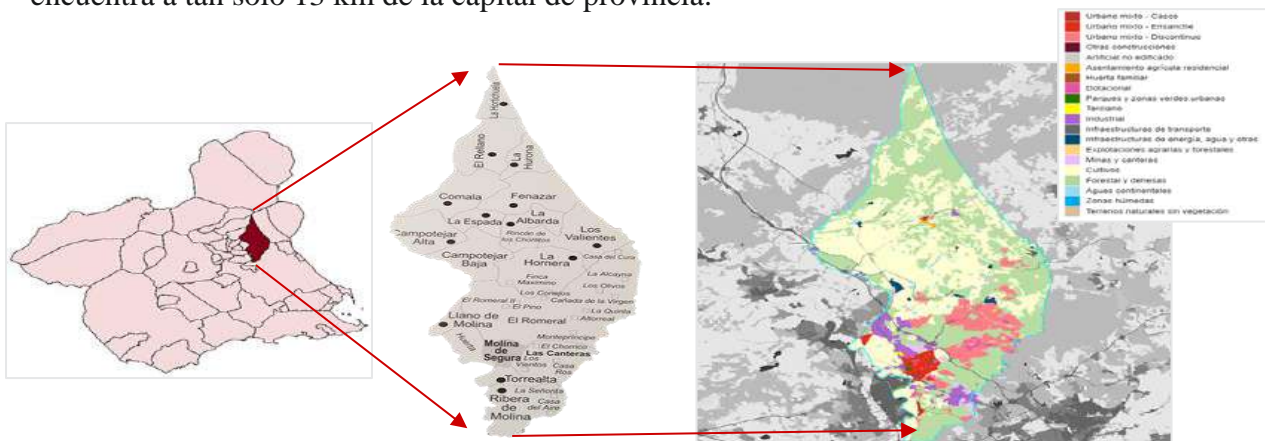
Por último, con el diagnóstico y la participación ciudadana de las personas pertenecientes a grupos beneficiados por estos servicios, se ha realizado una serie de recomendaciones, una DAFO, unas conclusiones y dos escenarios de futuro.

Datos más importantes extraídos del diagnóstico

Marco funcional

Características:

La **población** de Molina de Segura es de 73.498 habitantes, la extensión del municipio alcanza 169,5 km², por lo que la densidad de población es elevada: 433,6 personas/km². El **clima** característico del municipio es el mediterráneo muy seco, con elevadas temperaturas y precipitaciones escasas. Además, su altura respecto del nivel del mar es de 92 metros. Por su parte, Molina de Segura se encuentra a tan solo 13 km de la capital de provincia.



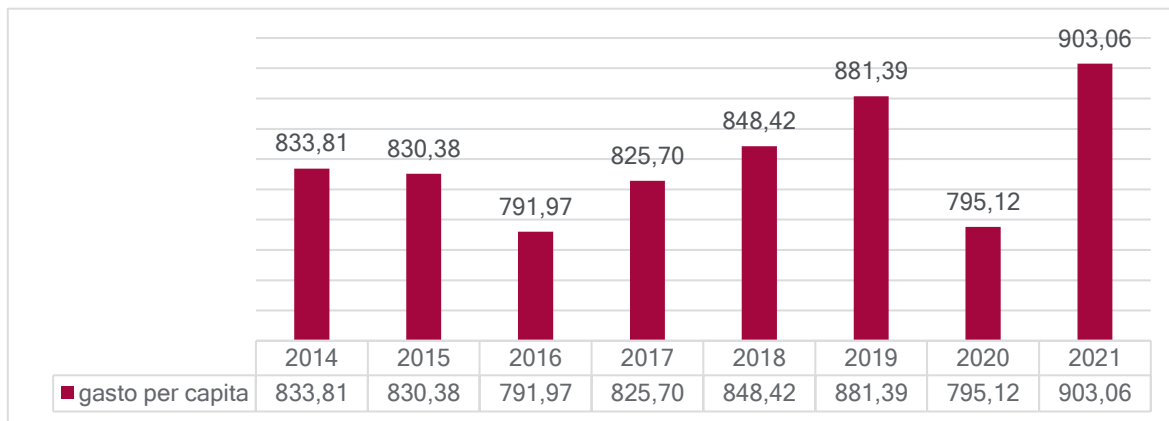
Marco institucional:

En la realidad municipal, hay cantidad de instituciones que influyen en el día a día administrativo. Aunque la institución principal es el Ayuntamiento, no se deben obviar las relaciones públicas y privadas de este con diferentes instituciones, como pueden ser políticas supramunicipales, asociaciones de empresarios, comerciantes, vecinos, etc., o empresas con participación pública.

Los recursos financieros de un municipio son uno de los elementos más importante de cara al funcionamiento local, pues supone la base para poder desarrollar los servicios y proyectos de ciudad, en función de la previsión de ingresos y gastos que se disponga. Además, cada vez desde la ciudadanía se reclama un mayor control y transparencia entorno a los fondos públicos.

Para el año 2021 el presupuesto municipal ascendía a 66.373.307 euros. El gasto per cápita se remonta hasta los 903,26 € por habitante, lo que supone un incremento del 13,58% respecto al gasto por habitante en 2020.

Figura 1 Gasto público por habitante en Molina de Segura. Años 2014 a 2021



Fuente: Elaboración propia a partir de datos del Ministerio de Hacienda e INE

Si se comparan algunas de las partidas de gasto más importantes en los presupuestos municipales entre Molina de Segura y las ciudades más relevantes del entorno, se observa que el municipio de Molina de Segura realiza mayor gasto per cápita que el resto de los municipios en vivienda y protección y promoción social; se encuentra también entre las ciudades que más gasto per cápita realizan en materia de bienestar comunitario. Sin embargo, en materia de sanidad, Molina de Segura se encuentra entre los municipios que menos gasta por habitante, de entre los municipios comparados

Dimensión Económica

En la actualidad Molina de Segura cuenta con un total de 7 áreas industriales repartidas en distintas zonas próximas al municipio como son “La Serreta Este”, “La Serreta Oeste”, “El Tapiado”, “La estrella”, “La Polvorista Norte”, “La Polvorista Sur”, “Áreas empresarial Hercas” y “Molina Norte”. Las dos últimas áreas industriales citadas se encuentran en pleno desarrollo en la actualidad, por lo que supone un impulso a la estructura productiva de la Ciudad, en tanto que hará aumentar la capacidad para albergar nuevas empresas. Todo ello pone de manifiesto la importancia que tiene la industria en la estructura productiva de Molina de Segura. En el Ayuntamiento de Molina de Segura se ha puesto en marcha varias acciones para la mejora y dinamización de los polígonos industriales. La principal encargada de esta tarea es la Oficina de Empresas, y existen diversos documentos de planificación.

Estructura productiva

Molina de Segura, según los datos del Directorio Central de Empresas del INE (DIRCE), cuenta con 4.950 empresas, lo que supone una ratio de 67,35 empresas por cada 1.000 habitantes, cifra superior a la del cómputo global de la Región de Murcia, que se sitúa en 62,76 empresas por cada 1.000 habitantes. Este dato hace indicar la importancia que tiene Molina de Segura en el tejido productivo de la región.

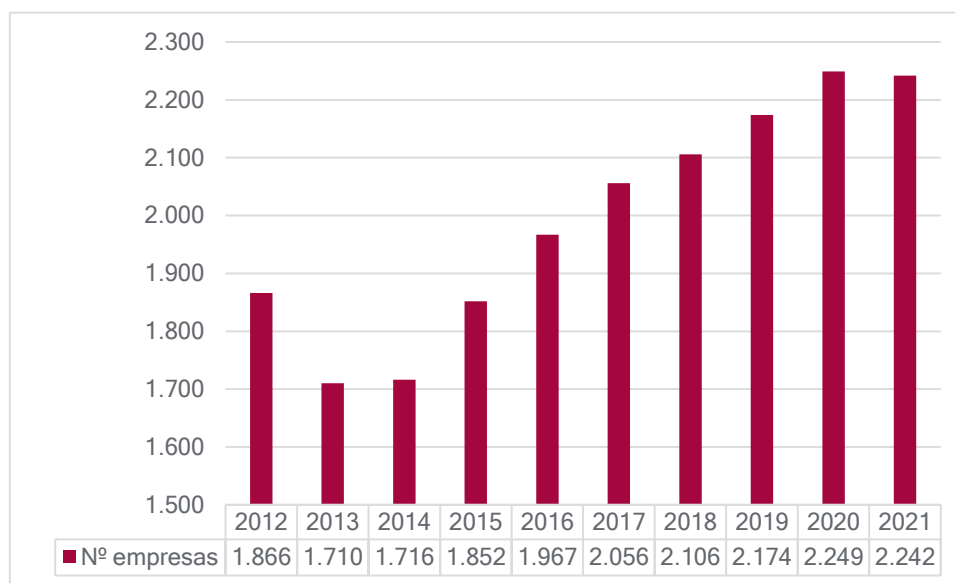
El sector económico con mayor volumen de empresas en Molina de Segura es el sector servicios con 4.051 empresas, lo que representa el 81,84% del total de empresas, seguido del sector de la construcción, con un 10,32% y en último lugar el sector industrial, que representa el 7,84% del total de empresas.

Poniendo el foco en el tipo de actividad, se observa que el grupo “Comercio, transporte y hostelería” es el mayoritario con un 36% del total de empresas. Cabe destacar que este grupo forma parte de Sector Servicios, principal núcleo de actividad.

El sector empresarial que mayor número de empresas incluye es el sector servicios. En 2021, el número de empresas en el sector servicios es de 2.242. En la evolución de la serie se observa que entre los años 2012 y 2013 se produce una disminución del 8,36%. Por tanto, si comparamos el dato de 2021 con el de 2013, año que registra el menor número de empresas, el aumento ha sido del 31,1%, lo que supone un total de 532 nuevas empresas.

Es reseñable que la tendencia adoptada por la serie a partir de 2020 se ha visto frenada en el año 2021, donde ha habido una ligera disminución del número de empresas. Este hecho, a la espera de analizar la evolución futura, se puede enmarcar en la situación derivada de la pandemia del COVID-19.

Figura 2. Evolución del nº de empresas del sector servicios. Años 2012 a 2021



Fuente: Datos del DIRCE, INE, 2022

Mercado de trabajo

El número total de desempleados según el último dato ofrecido por el SEPE, (marzo de 2022) en Molina de Segura, es de 4.702 personas, lo que supone una tasa del 9,49%.

Si se analiza la evolución de los últimos años, de 2009 a 2021, se observa un fuerte incremento de la tasa de paro a partir de 2009, tras la crisis financiera de 2008. Esta tendencia al alza llega hasta el año 2013, donde se registra un total de 7.589 personas, lo que supuso una tasa del 16,05%.

Destaca el desempleo femenino, y el desempleo entre las personas mayores de 44 años.

Dimensión Social

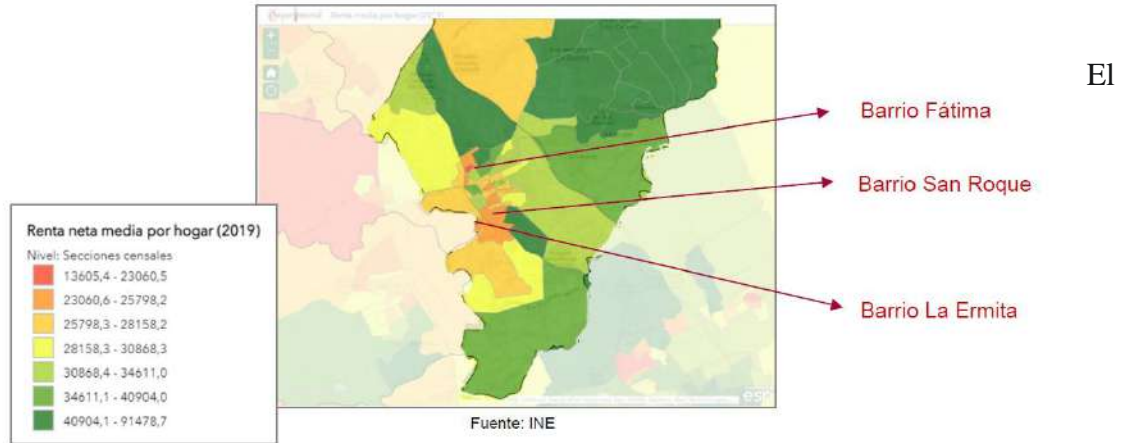
Desde el 2010 se puede ver una clara **tendencia de crecimiento en el número de habitantes**, alcanzando un crecimiento total de 7.683 personas, lo que supone una tasa media de crecimiento del 1% cada año. En global, la mayor parte de los habitantes de Molina de Segura se concentra entre los 35 y los 60 años, representando más del 40% de la población. La media de edad se encuentra en los 38,96 años en el municipio.

Con respecto a la población extranjera de Molina de Segura, en la actualidad suponen un total de 9.908 personas (el 14,8% del total).

A niveles municipales, no existen tasas que midan la desigualdad y exclusión, pero podemos utilizar un indicador común: la renta bruta media. En Molina de Segura, según datos de la Agencia Tributaria para 2019, la renta bruta media fue de 28.703€ por habitante, y una vez descontados los impuestos la renta media disponible es de 23.281€.

Si bajamos a nivel de zona o barrio, concretamente los barrios en los que debemos poner algo más el objetivo, podemos decir que los barrios de Fátima, San Roque y La Ermita son zonas donde encontramos los niveles de renta media menores del municipio. (21.093,05€, 23.608,48€ y 25.507,61€ respectivamente de renta bruta media por hogar).

Figura 3. Mapa Renta neta media por hogar 2019. Zona Sur del término municipal de Molina de Segura.



Respecto a vivienda pública, según fuentes municipales, existen en Molina de Segura 116 viviendas públicas en régimen de alquiler, principalmente son tres promociones situadas en los barrios de Fátima, San Antonio y San José de los Ángeles.

Dimensión de Servicios Sociales

En esta dimensión se estudian datos sobre educación, sanidad, igualdad y participación ciudadana.

Si se profundiza en el grado de detalle del nivel formativo de la población, se observa que para el 27,34% de la población cuenta con estudios de grado 2 básicos, ESO o bachiller elemental. En cuanto al nivel formativo de grado 3, destaca el mayor porcentaje de licenciaturas o diplomaturas que de grado, esto se explica porque la denominación de Grado universitario es relativamente nueva, tras el Tratado de Bolonia en el año 1999, cuyo objetivo fue la unificación de titulaciones en la Unión Europea.

Por su parte, el Ayuntamiento de Molina de Segura ha puesto en marcha el Servicio Municipal de Absentismo y Abandono escolar.

Respecto a sanidad, el Ayuntamiento ha implementado varios planes y lanzado campañas para promover y educar acerca de la importante que es cuidar la salud y prevenir situaciones que puedan derivar en situaciones de gravedad para la misma.

En igualdad se cuenta con el V Plan de Igualdad entre hombres y mujeres, que abarca los años 2021 a 2025. En el Plan de Igualdad es una herramienta para abordar la igualdad en el ámbito municipal de manera transversal en todos los ámbitos que aborda la gestión municipal. Está compuesto de un diagnóstico de desigualdad, actualización del marco normativo y, finalmente, de áreas de intervención o acciones a realizar hasta 2025 en Molina de Segura. Hay que reseñar que este V Plan de Igualdad sustituye al anterior, que según fuentes municipales fue desarrollado al 100%, y hasta se realizó una evaluación final.

Sobre participación ciudadana destaca los Presupuestos Participativos, donde, a través de dicho proceso, se pretende recoger aquellas propuestas por parte de la ciudadanía destinada a las mejoras que estimen necesarias en el municipio. Dichas propuestas ciudadanas deberán ser estudiadas por la Corporación municipal, y en su caso, implementadas en los Presupuestos Municipales.


Conclusiones del Estudio:

La ciudad de Molina de Segura es una ciudad referente en la Región de Murcia, teniendo que plasmar el análisis también con ciudades de otras regiones para poder hacer una comparativa eficaz en las diferentes variables estudiadas.

- Existe en Molina de Segura un destacable espíritu en materia de participación ciudadana, no solamente en la sociedad civil, sino en el apoyo institucional con una estructura muy bien organizada por parte de la administración local.
- La ciudad ha sabido aprovechar las convocatorias de Fondos Europeos del periodo 2014-2020.
- En Molina de Segura es inexistente la industria turística, aunque se tiene la percepción de que debe de ser un potencial en el medio y largo plazo para el desarrollo de la ciudad.
- Se están realizando nuevas infraestructuras en la ciudad en estos momentos.
- Existe la necesidad de aumentar el suelo industrial.
- La población percibe que se están trasladando servicios hacia las afueras (pedanías y urbanizaciones) observándose un cierto “vaciamiento” de la zona centro.
- Existe la percepción por parte del tejido empresarial de que la formación que se está ofertando no se adapta a los cambios del mercado de trabajo, y que se necesitan nuevas especialidades.

Propuestas realizadas

Se organizan en 6 grupos, y están alineadas con la Agenda 2030 y la Agenda Urbana Española:

Servicios Sociales, Salud y Atención a Personas								
Promover un grupo de trabajo sobre salud								
Plan Municipal de Salud Integral								
Mejoras en intervención en colectivos con personas con diversidad funcional								
Habilitación de lugares de ocio para personas con diversidad funcional								
Creación de talleres de empleabilidad para personas con diversidad funcional								
Programa de actividades para promover el envejecimiento activo de las personas mayores								
Aumento de plazas para personas mayores								
Continuidad de los programas de conciliación								
Puesta en marcha de un Centro de Conciliación								
Actuaciones para la reducción de la brecha digital								
Programa integral de inserción de personas inmigrantes								
Encuesta de calidad de vida de la población de Molina de Segura								
ODS			AUE			ESTUDIO		
								
			ERA DIGITAL	COHESIÓN SOCIAL Y OPORTUNIDADES	INSTRUMENTOS Y GOBERNANZA			

Servicios de Formación y Empleo

Mejoras en orientación en centros educativos
 Aumento del seguimiento en el servicio de orientación laboral
 Aumento de la formación transversal en todos los servicios formativos
 Mejoras en los servicios de formación para favorecer la conciliación
 Estudio de nuevas soluciones de transporte formativo
 Realización de ferias de empleo anuales
 Mejoras en el servicio de la Bolsa de Inserción
 Mejoras en los servicios de la Oficina de Empresas.

ODS			AUE			ESTUDIO		

Vivienda

Afianzar y consolidar los convenios con la Cruz Roja
 Plan de Vivienda Municipal con incidencia en las viviendas en ruinas
 Actualización y nuevo sistema de lista de espera de las viviendas sociales
 Plan de Inspección Global de las Parcelas Municipales
 Acciones en materia de empoderamiento a prioritarios.
 Creación de un parque público de viviendas

ODS		AUE			ESTUDIO		

Infraestructuras Sociales Urbanas

Mejoras de equipamiento urbano en el barrio de Fátima.
 Nuevo espacio como “centro de asociaciones”
 Mejora de la señalización de las zonas industriales
 Mejora de los accesos a las viviendas sociales

ODS			AUE			ESTUDIO		

Participación, Gobernanza y Juventud

Reactivación del Consejo de la Juventud

Nuevas infraestructuras para personas jóvenes

Plan de Prevención de Salud Mental y Plan de Drogodependencia

Actuaciones en centros escolares de apoyo emocional

Aumento de la visibilidad de las asociaciones municipales

Aumento del control de cumplimiento de las condiciones especiales de ejecución de carácter social

Mejora de los canales de información y comunicación del Ayuntamiento

Oportunidades de Financiación Next Generation UE

ODS			AUE			ESTUDIO		
								
								

Demandas de intervención en el espacio público

1. Aumentos en seguridad ciudadana

2. Mejoras en materia de movilidad

3. Mejoras en el servicio de limpieza viaria y concienciación

ODS			AUE			ESTUDIO		
								
								